

Zajišťování provozoschopnosti železničních drah

Ing. Karel Švejda, MBA

20.11.2024



Obsah prezentace

1) Rozšíření výhradního provozu ETCS od 1/2025

- a) Spouštění výhradního provozu ETCS
- b) Dosavadní výsledky měření – statistiky

2) Akce k zajištění provozuschopnosti

- 1) Investice – prosté rekonstrukce (novinka od 1/2024)
- 2) Investice – globální akce (novinka od 1/2025)
- 3) Interaktivní mapa technického stavu infrastruktury

4) Obnova mechanizace SŽ a údržba vozidlového parku

5) Typová (vzorová) řešení prvků infrastruktury

Spouštění výhradního provozu ETCS od 1/2025

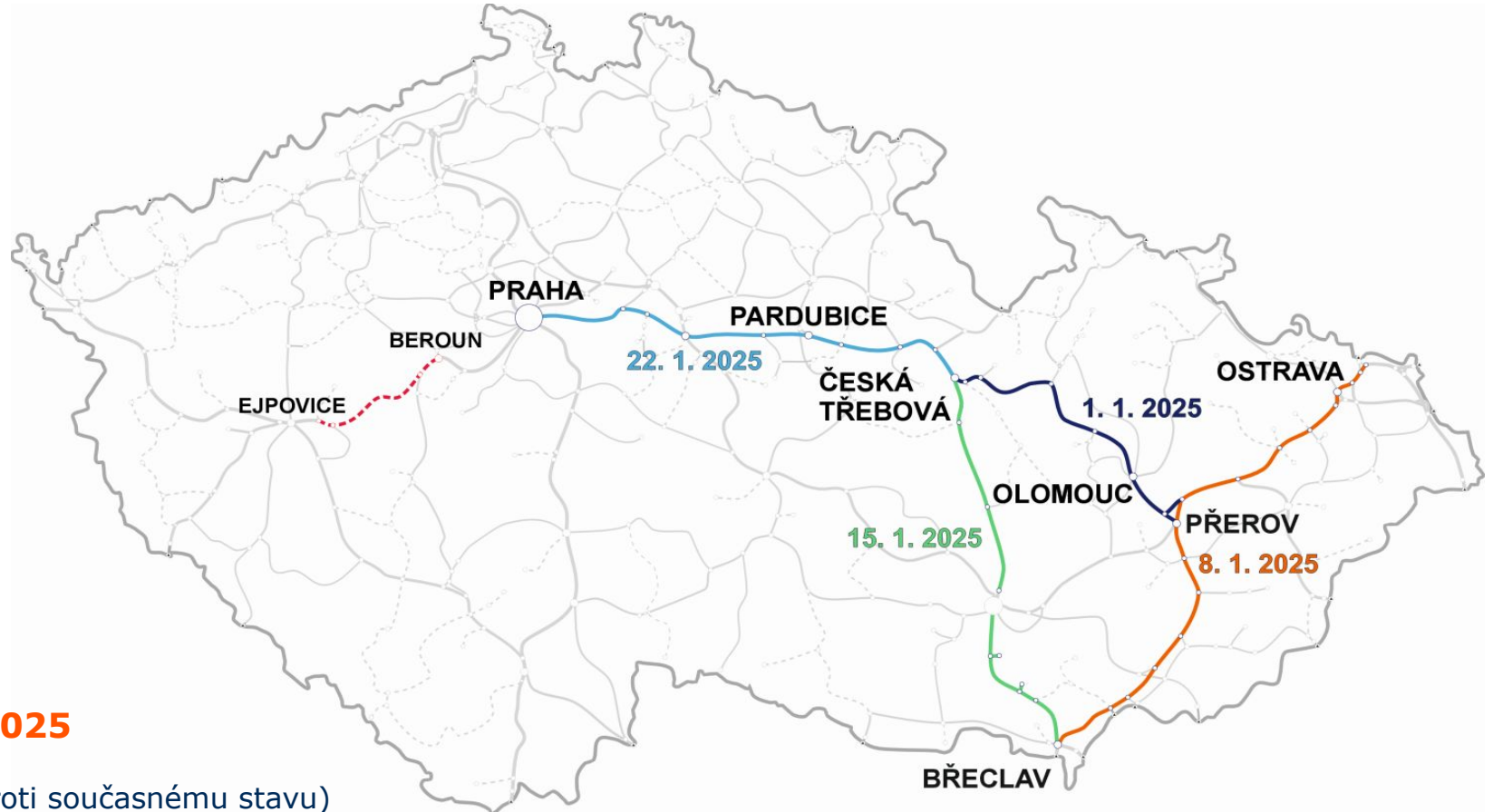
- Česká Třebová – Olomouc –
Dluhovice – Prosenice/Přerov
od 1. 1. 2025
- Břeclav – Bohumín
od 8. 1. 2025
- Česká Třebová – Adamov
Modřice – Břeclav
od 15. 1. 2025
- Praha-Běchovice – Pardubice –
Česká Třebová
od 22. 1. 2025

Úseky s povinností jízdy pod ETCS
mimo výhradní provoz:

- Beroun – Ejovice (od 1.8.2024)

Rozsah výhradního provozu od 1/2025

- Cca: **50 000 vlaků** měsíčně (25 × více oproti současnému stavu)
- Cca. **4 mil. vlakokilometrů** měsíčně (70 × více oproti současnému stavu)
- Cca. **2 mld. hrubých tunokilometrů** měsíčně (250 × více oproti současnému stavu)
- **42 % provozních výkonů na celé síti Správy železnic**



Dosavadní výsledky měření – statistiky za 1/24 – 11.11.2024

(Tratě s výhradním provozem od 01/2025)

- Zátěžové testy v období **1/24 – 7/24**: 7 testů, **796 jízd**, průměrná dostupnost **97,36%**
- Běžný provoz v období **8/24 – 10/24**, celkem **66.444** vlaků pod dohledem ETCS, průměrná dostupnost **98,65%** (dočasný rozpad spojení u méně než 1,5 vlaků ze 100 vlaků).
- Průměrný podíl vlaků jedoucích pod ETCS na všech úsecích s VP od 1/2025: **41,29%** (4.-11.11.2024)
- Nejvyšší podíl vlaků jedoucích pod ETCS: **53,37%** (Brno – Břeclav, 4.11.-11.11.2024)
- Ověřovací jízdy SŽ - Vectron **8/24 – 14.11.2024**: ujetu 21.307 km, 4 x trip, **1 trip na 5.327 km**
- Plánovaných ověřovacích (měřících) jízd HV Vectron do 12/2024: **9**
- Celkový plánovaný počet km ověřovacích jízd: **29.137 km**

- Aktuálně probíhají **zátěžové testy SHV** Správy železnic.
- Do 12/2024 bude vyškoleno **100%** potřebných strojvedoucích SŽ a vybaveno **100%** potřebných SHV SŽ (MUV, MVTV/MTW).

Akce k zajištění provozuschopnosti

- Investice - prosté rekonstrukce (vč. cyklické obnovy)
 - nově od r. 2024
- Investice – „globální“ akce
 - nově od r. 2025
- Interaktivní mapa technického stavu infrastruktury



Prosté rekonstrukce a
cyklická obnova

32 akcí

Pro rok 2024 a 2025

Akce k zajištění provozuschopnosti – prosté rekonstrukce

(novinka od 1/2024)

☐ **Od 1/2024 nová (investiční) položka v rozpočtu SŽ**

- ☐ Přípravu a realizaci akcí zajišťují Oblastní ředitelství SŽ
- ☐ Aktuální rozpočet pro r. 2024: **2,55 mld. Kč**
- ☐ Předpokládaný rozpočet pro r. 2025: **2,75 mld. Kč**
- ☐ Předpokládaný počet akcí v realizaci v letech 2024 - 2025 : **32 (CIN 7,35 mld. Kč)**
- ☐ Z toho připravovaných akcí k zahájení v roce 2025: **13**

☐ **Navržené akce pro rok 2025 byly vybrány a následně hodnoceny dle:**

- ☐ Skutečného technického stavu infrastruktury (trakce, zab. zař., žel. svršku)
- ☐ Intenzity dopravy dle denních průměrů
- ☐ Délky řešeného úseku v km
- ☐ Skutečnosti, zdali se jedná o trať TEN-T/mimo TEN-T
- ☐ Délky úseku v rámci kterého dojde k odstranění propadu rychlosti minimálně o 10 km/hod
- ☐ Souvislosti s projekty prostých elektrizací dle materiálu MD od r. 2030
- ☐ Délky úseku na němž bude zajištěno prodloužení životnosti prvků
- ☐ Skutečnosti, zdali by bez provedení dané akce hrozil během následujících 2 let propad rychlosti s dopadem do provozního konceptu
- ☐ Skutečnosti, zdali by bez provedení akce v následujících 2 letech hrozila ztráta průkazu způsobilosti
- ☐ a současně stavu přípravy a reálného předpokladu možnosti realizace

Příklady akcí prostých rekonstrukcí 2024 a 2025

□ **Prostá rekonstrukce trati v úseku Zdice – Příbram**

- Délka řešeného úseku: **cca. 30 km**
- Čištění a doplnění kolejového lože: **cca 27,8 km**
- Výměna kolejového roštu **cca 20,5 km** včetně zřízení bezстыkové koleje a úpravy geometrických parametrů koleje.
- Obnova konstrukce přejezdů (**30x**), obnova propustků (**43x**), obnova nástupišť a osvětlení v žst. a na zastávkách (**5x**), odvodnění

□ **Prostá rekonstrukce trati v úseku Prostějov – Olomouc**

- Délka řešeného úseku: **cca. 6,5 km**
- Výměna kolejového roštu **cca 6,5 km**, úprava GPK, zřízení bezстыkové koleje
- Částečná obnova trakčního vedení: **cca 5 km**
- Úprava povrchu nástupišť ve vybraných zastávkách, obnova přejezdů
- Sanace mostů v km 89,119 a 89,901

□ **Cyklická obnova trakčního vedení v úseku Lysá nad Labem (mimo) – Stará Boleslav (mimo)**

- Délka řešeného úseku cca: **10 km**
- Výměna trolejových drátů a nosných lan včetně zesilovacího vedení nad traťovými kolejemi v rozvinuté délce **cca 22 km**
- Výměna 510 izolátorů, 284 ks trakčních podpěr včetně základů, 40 ks kotevních kladkostrojů

□ **Cyklická obnova trakčního vedení v úseku Úpořiny – Ohníč**

- Délka řešeného úseku cca: **6 km**
- Výměna trakčních podpěr, výměna trolejového drátu, výměna zesilovacího vedení a ukolejnění v úseku (rozvinutá délka trolejového drátu **16,7 km**, 286 ks trakčních podpěr včetně základů, 40 ks břeven nosných bran, rozvinutá délka zesilovacího vedení 9,8 km)

□ **Prostá rekonstrukce zab. zařízení v ŽST Sokolnice-Telnice**

- Náhrada elektromechanického SZZ 3. kategorie, zabezpečení dvou přejezdů PZZ,
- Vybavení stanice novým informačním systémem, rekonstrukce osvětlení venkovních prostor
- Zřízení elektrického ohřevu výměn

Příklady akcí prostých rekonstrukcí 2024 a 2025

- Prostá rekonstrukce trati v úseku Olomouc – Blatec
- Prostá rekonstrukce trati v úseku Chrastava – Hrádek nad Nisou
- Prostá rekonstrukce trati v úseku Police nad M. – Teplice nad M.
- Prostá rekonstrukce trati v úseku Olomouc – Blatec
- Prostá rekonstrukce trati v úseku Hradčovice – Uherský Brod
- Prostá rekonstrukce trati v úseku Chotětov (včetně) – Všetaty (mimo)
- Prostá rekonstrukce trakčního vedení trati Tábor – Bechyně
- Cyklická obnova trati v úseku Choceň (včetně) – Pardubice (mimo)
- Cyklická obnova trati v úseku Horní Lideč – Horní Lideč státní hranice
- Cyklická obnova trati v úseku Liběchov (mimo) – Nymburk (mimo)
- Cyklická obnova trakčního vedení v ŽST Nymburk seř. n. – odb. Babín (mimo)
- Cyklická obnova trati v úseku Jílovice – Borovany
- Cyklická obnova trakčního vedení v úseku Řehlovice – Úpořiny

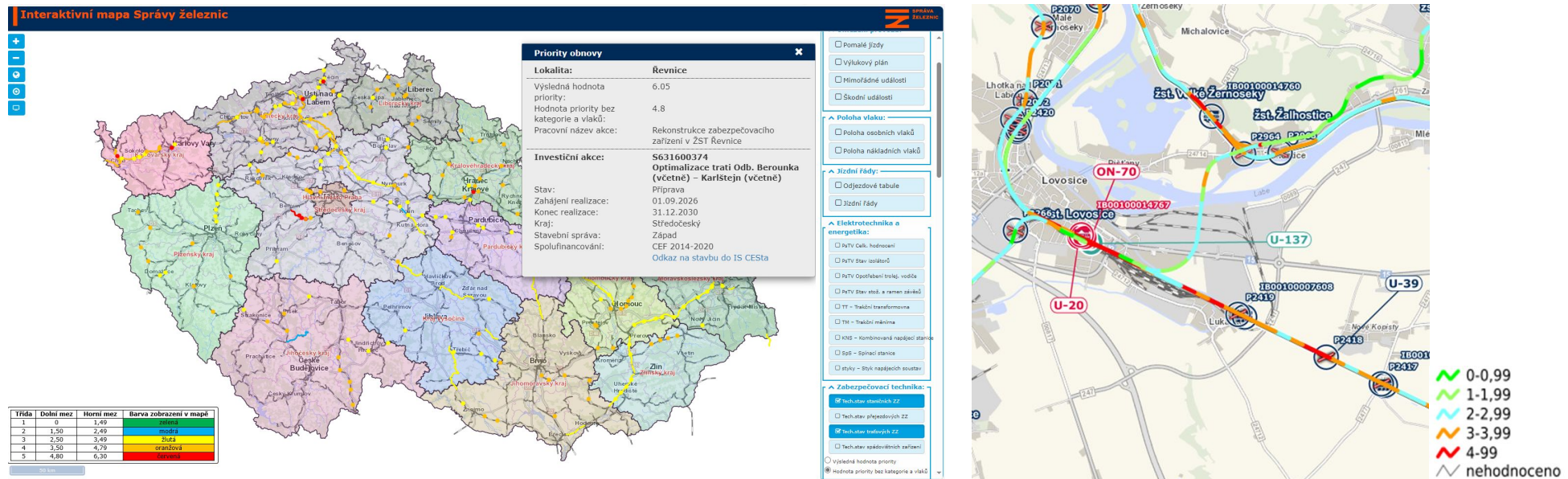
Akce k zajištění provozuschopnosti – „globální“ investiční akce

(novinka od 1/2025 v rámci Oblastních ředitelství)

- **Od 1/2025** budou akce realizačních investiční „globálů“ sloužících převážně ke zlepšení zajištění provozuschopnosti zajišťovány jednotlivými oblastními ředitelstvími
- Platí pro přípravu i realizaci
- Jedná se o akce
 - Zvýšení bezpečnosti na železničních přejezdech
 - Pozemní objekty
 - Ostatní investiční akce malého rozsahu
- Akce v realizaci budou dokončeny Stavebními správami, nové akce již zajišťují OŘ
- Stavební správy budou nadále zajišťovat akce celosíťového charakteru, např. ve vztahu k GSM-R, ETCS
- Předpokládaný rozpočet pro r. 2025: **2,4 mld. Kč**

Interaktivní mapa technického stavu infrastruktury SŽ

Pomocník pro plánování akcí

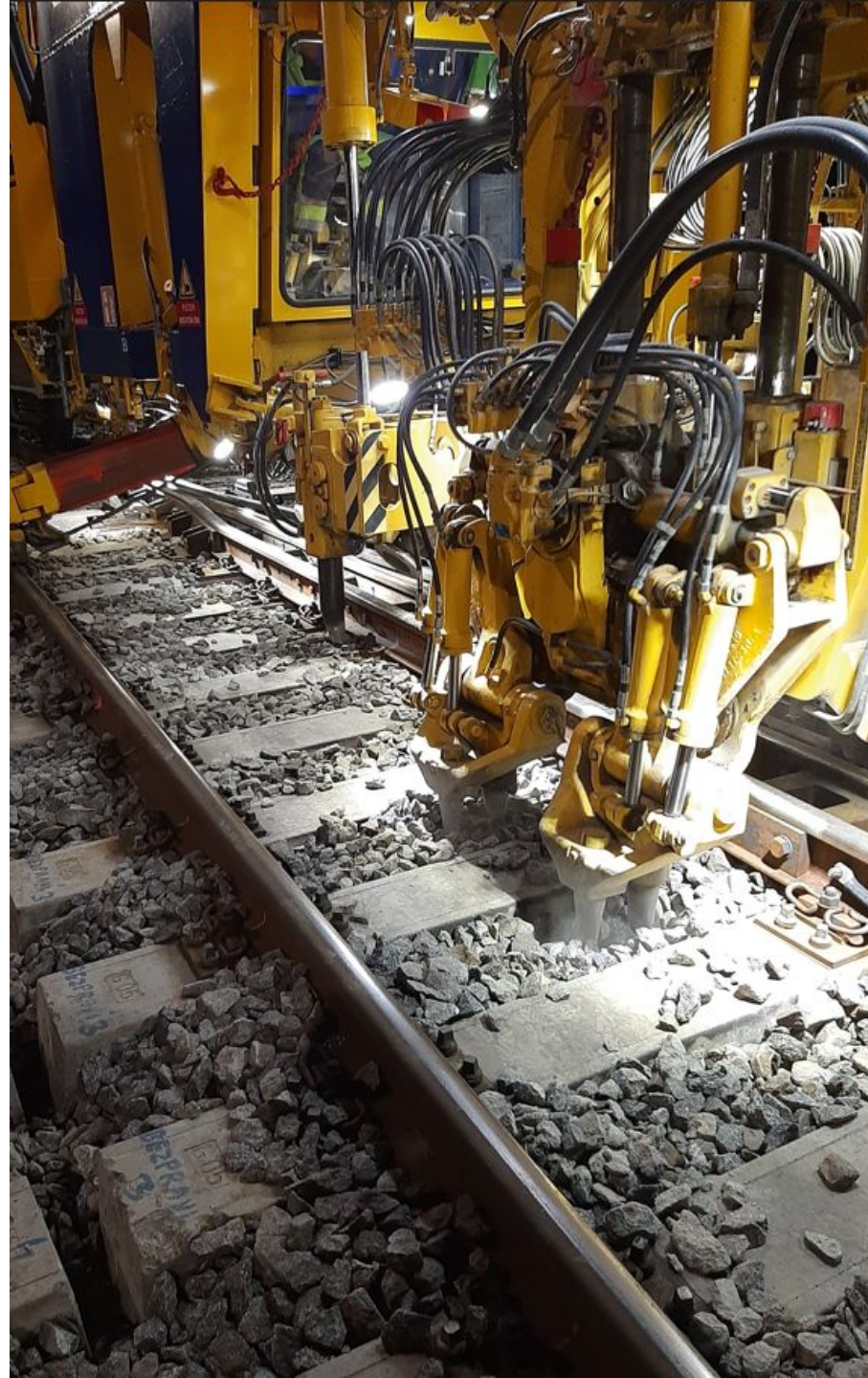


Interní nástroj Správy železnic umožňující grafické zobrazení

- Celkové známky kvality GPK
- Evidence nestabilních úseků
- Technického stavu stožárů a ramen závěsů
- Technického stavu opotřebení trolejového vodiče
- Technického stavu izolátorů
- Celkového technického stavu trakčního vedení
- Technického stavu staničního zabezpečovacího zařízení
- Technického stavu traťového zabezpečovacího zařízení
- Technického stavu spádovištních zařízení

Obnova mechanizace SŽ a údržba vozidlového parku

- **Dne 16. 7. 2024** schválena **Strategie obnovy speciálních vozidel do r. 2030**
- **Aktuální stav vozového parku SŽ:**
 - Typově roztržštěný, většinou morálně i technicky zastaralý
 - Průměrné stáří MUV 69 (216 ks): **42 let**
 - Průměrné stáří MVTV 3: **52 let**
 - Průměrné stáří MVTV 2.1+2.2.+2.3: **41 let**
- **V následujícím období se zaměříme:**
 - na významnou modernizaci, resp. obnovu vozidel;
 - typovou a početní konsolidaci;
 - zvýšení efektivity využívání
 - na centralizaci servisních služeb
- **Stěžejní speciální vozidla SŽ do budoucna budou tvořit:**
 - 1) Univerzální vozíky
 - 2) Vozidla pro údržbu trakčního vedení
 - 3) Dvoucestná vozidla
- **Údržba vozidel bude zčásti zajišťována vlastními kapacitami a zčásti externími dodavateli**



Stěžejní speciální vozidla SŽ – pořízení nových vozidel

Ad1) Motorové univerzální vozy – 50 ks

- ✓ Vydáno rozhodnutí o výběru
- ✓ **11/2024** předpoklad uzavření smlouvy

Ad2) Vozidla pro údržbu trakčního vedení

- ✓ Proběhla předběžná tržní konzultace
- ✓ **11/2024** odeslán záměr projektu na pořízení **26 ks MVTV** na CK MD
- ✓ **1/2025** Předpoklad zahájení zadávacího řízení
- ✓ **Přelom r. 2025/2026** předpoklad uzavření smlouvy

Ad3) Dvoucestná vozidla – bagry

- ✓ **12.11.2024** schválen záměr projektu na pořízení **12 ks** dvoucestných bagrů
- ✓ **11/2024** zahájení zadávacího řízení
- ✓ **6/2025** předpoklad uzavření smlouvy
- ✓ **Přelom 2025/2026** zahájení dodávek

Ad3) Dvoucestná vozidla – nákladní automobily

- ✓ **10/2024** zahájena předběžná tržní konzultace
- ✓ **12.11.2024** schváleno CK MD zařazení investiční položky na 14 ks dvoucestných vozidel (1 ks pro každou správu tratí).
- ✓ **3/2025** předpoklad zahájení zadávacího řízení
- ✓ **12/2025** předpoklad uzavření smlouvy
- ✓ **Konec r. 2026:** zahájení dodávek

Stěžejní speciální vozidla SŽ – centralizace servisních služeb / revizí

✓ **MTW 100**

- ✓ Zajištění revizí a údržby
- ✓ Připravujeme předběžnou tržní konzultaci, předpoklad realizace PTK **2/2025**
- ✓ Předpoklad zahájení ZŘ: **3-4/2025**

✓ **MVTV 2.3**

- ✓ Zajištění revizí a údržby
- ✓ Připravujeme předběžnou tržní konzultaci, předpoklad realizace PTK **2-3/2025**
- ✓ Předpoklad zahájení ZŘ: **4-5/2025**

✓ **MUV 74.2**

- ✓ Zajištění revizí a údržby
- ✓ Připravujeme předběžnou tržní konzultaci, předpoklad realizace PTK **2-3/2025**
- ✓ Předpoklad zahájení ZŘ: **5-6/2025**

✓ **MUV 75**

- ✓ Zajištění revizí a údržby
- ✓ Připravujeme předběžnou tržní konzultaci, předpoklad realizace PTK **2/2025**
- ✓ Předpoklad zahájení ZŘ: **2. pol. 2025**

Typová (vzorová) řešení prvků infrastruktury

- **Cílem je řešení je:**
 - Unifikace opakujících se částí staveb
 - Zvýšení efektivity přípravy staveb
 - Dosažení jednotného standardu kvality a vzhledu
 - Snížení nákladů na výstavbu a údržbu
- **Dosud vydáno 32 typových řešení (vzorových listů)**
- **Za poslední dva roky vydány vzorové listy:**
 - VL Ž8 5 Ukončení nástupišť a nenástupní hrana
 - VL Ž8 11 Odvodnění nástupišť
 - VL Ž8 12 Konstrukce kabelovodů v nástupišti
 - VL Ž11 Železniční přejezdy a přechody
 - VL Ž13 Zastřešení nástupišť
 - VL Ž16 Výtahové šachty
 - VL Ž18 Kabelové trasy ve stezce
 - Ž8 6 Přístupy na nástupiště, přechody a přejezdy pro vozíky na nástupiště (vydáno k 1. 9. 2024)
 - Ž14 Zastřešení výstupu z podchodu (vydáno k 1. 11. 2024)

Připravuje se spuštění portálu provozuschopnosti





Děkuji za pozornost

© Správa železnic, státní organizace
Dlážděná 1003/7, 110 00 Praha 1

spravazeleznic.cz